

سندرم کیاری چیست؟

یک نوع اختلال در ساختار مخچه (قسمتی از مغز که در حفظ تعادل مؤثر است) می باشد. به این صورت که پایین ترین قسمت مخچه (تانسیل) از سوراخ قسمت پایین جمجمه (سوراخ مگنوم) بیرون زده می شود. این مشکل بر عملکرد مخچه، ساقه مغز، اعصاب مخچه ای و نخاع تأثیر گذاشته و همچنین مایع مغزی نخاعی نیز مسدود می شود.

علل بیماری :

- ❖ نقایص ساختاری در مغز و طناب نخاعی در دوران جنینی
- ❖ جهش ژنی و با مشکلات تغذیه ای در دوران بارداری مانند کمبود ویتامین و اسید فولیک
- ❖ اسکلیوز
- ❖ به میزان کمتر در اثر عواملی که موجب تخلیه بیشتر مایع مغزی نخاعی می شود.

علائم :

- ❖ سرگیجه
- ❖ ضعف عضلانی
- ❖ بی حسی دست و پاها
- ❖ اختلالات بینایی و بلع
- ❖ سردرد
- ❖ عدم تعادل
- ❖ هیدروسفال

روش های تشخیصی :

ام آر آی /سی تی اسکن /راديوگرافي / معاینات نرولوژی

درمان :

در صورت نزول اندک و بدون علامت و عدم وجود کیست در نخاع بیمار به طور مرتب کنترل خواهد شد. در غیر این صورت درمان جراحی لازم است.

هدف از جراحی :

کم کردن فشار روی مخچه و نخاع و کمک به جریان بهتر مایع مغزی نخاعی می باشد.

مراقبت های بعد از عمل جراحی :

- ❖ احتمال سرگیجه و عدم تعادل که برای قدم زدن و پایین آمدن از تخت نیاز به کمک خواهند داشت.

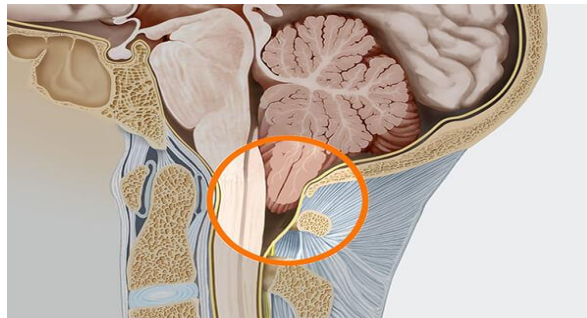
❖ درمان های فیزیوتراپی

- ❖ وضعیت نشستن و راه رفتن باید به گونه ای باشد که کمترین فشار به ستون فقرات وارد شود مثلا : سر به جلو خم نشود و هنگام راه رفتن و ایستادن سر کاملا صاف و در خط میانی بدن باشد.

- ❖ سفتی و ناراحتی در ناحیه گردن ایجاد می شود که با ورزش های ساده این مشکل به تدریج برطرف می شود.



سندرم کیاری



شناسنامه ی بروشور آموزشی

سندرم آرنولد کیاری کد: pm-06-104-A-06		عنوان
زهرا فولاد کارشناس ارشد پرستاری	تهیه کننده	
کارگروه آموزش به بیمار	تایید کننده	
بازبینی : ۱۴۰۵	سال تهیه : ۱۴۰۱	
(۱) برونر و سودارث - پرستاری داخلی جراحی ۲۰۲۲	منابع:	
		پزشک تایید کننده: دکتر سیدعلی هاشمی
		ناظر کیفی: دکتر سیدعباس رخشا

علائم هشدار دهنده :

در صورت مشاهده سریعا به پزشک مراجعه فرمایید

- ❖ ورزش های گردن و شانه معمولا از هفته دوم پس از عمل جراحی شروع می شود و موجب قوی تر شدن استخوان ها و عضلات و کاهش درد می شود.
- ❖ پرهیز از حرکات کششی و بالا برنده ی شدید
- ❖ چهار روز پس از عمل جراحی می توان استحمام کرد و سر خود را شست اما با آرامی و بدون وارد آوردن فشار بر روی سر
- ❖ به طور معمول تا شش هفته بعد از جراحی بهتر است از مسافرت با هواپیما پرهیز شود.
- ❖ تا چند ماه از هر فعالیتی که منجر به کشیدگی و فشار به گردن شود نیز اجتناب نمایید؛ مواردی همچون کوله پشتی و ...
- ❖ نشت مایع شفاف مغزی نخاعی از محل جراحی
- ❖ علائم عفونت مانند : تب ، قرمزی ، ادم ، ترشحات چرکی
- ❖ اختلال هوشیاری ، سردرد شدید و استفراغ
- ❖ درد غیر قابل تسکین گردن که مانع خم شدن سر شود.